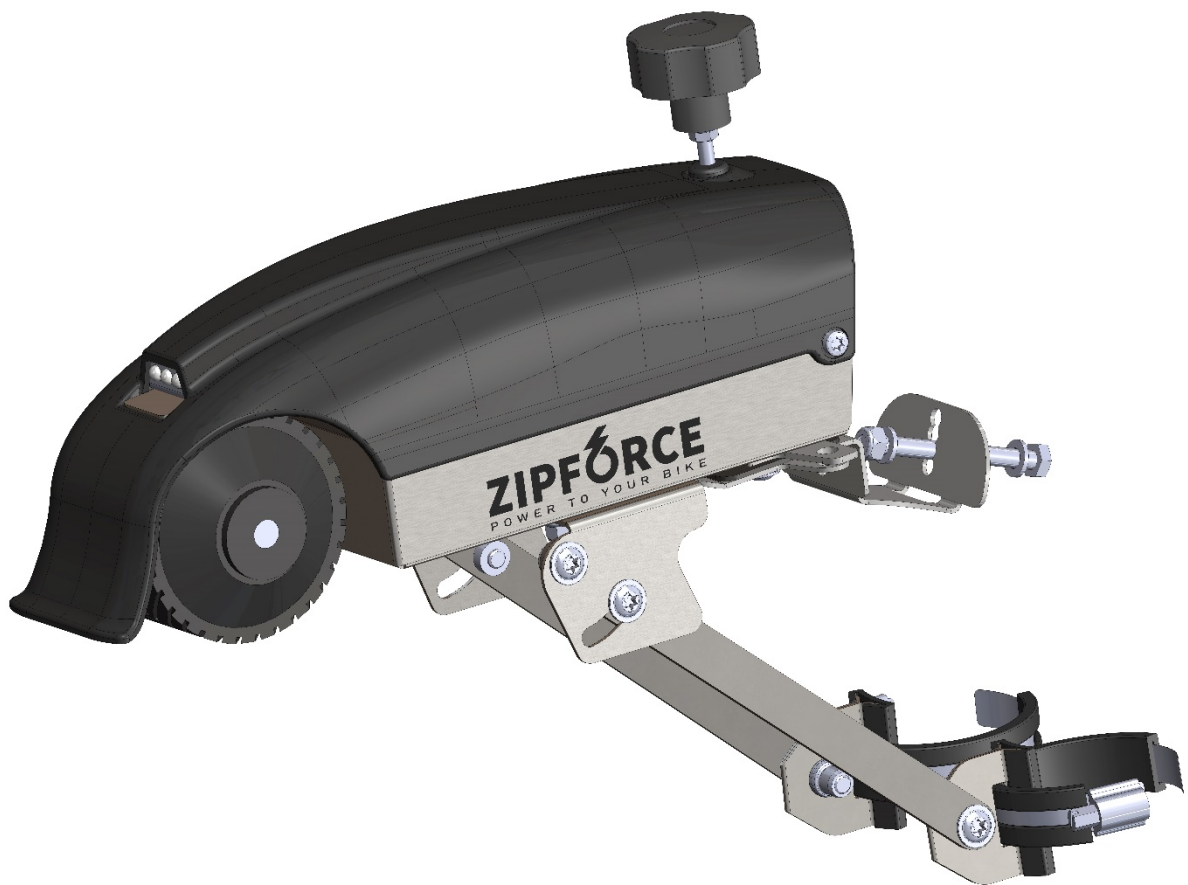


Instruktionsbok

Zipforce ONE

Zipforce AB

September 2020

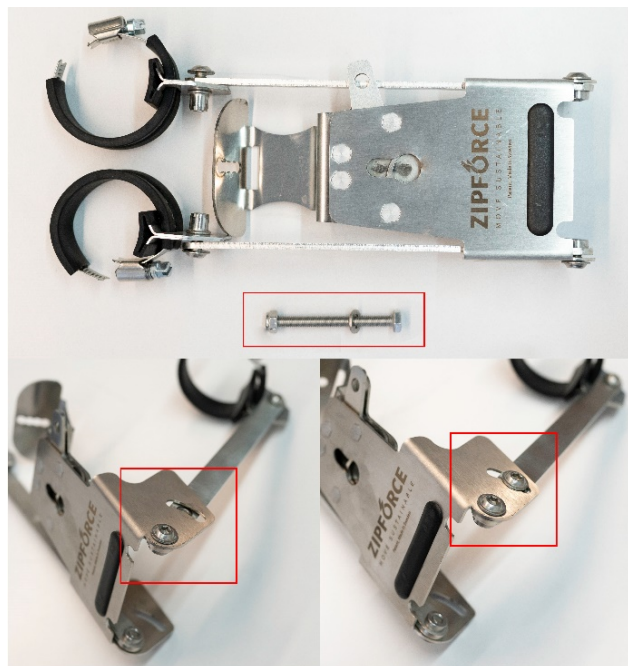


Innehåll

Viktigt innan montering	3
1. Viktiga verktyg & info	3
2. Fäst stagskruvarna i Zipforce fästet	4
3. Montering i framgaffelns centrumhål & slangklämmor	4
4. Dra åt stagskruvar och slangklämmor	5
5. Montering av trampsensorkrans	6
6. Montering av trampsensorn	7
7. Klicka i Zipforce	8
8. Monterad Zipforce	8
9. Cykling	9
Viktig information, läs innan användning	9
Användningsområde och begränsningar	9
Skötselråd	10
Zipforce med tillbehör	10
Framgaffeltyper	10
Stänkskärmar	10
Appen	10
Cykelkorg och Zipforce	11
Val av cykeldäck	11
Extra plåtdistans	12
Zipforce med Cykellyse	13
Låsa fast enheten	13
Montera stänkskärm	13
Montera Zipforce bak	15
Användning av Zipforce	16
Frågor och svar	17
Felsökningsguide	17
Tekniska specifikationer, certifiering och detaljerad beskrivning	18
Detaljerad beskrivning av Zipforce / Utrustning i paketet	19
Symbolguide	19
Laddning	19
Demontering	19
Avfallshantering	20
Standarder	20
Deklaration om överensstämmelse	21

2. Fäst stagskruvarna i Zipforce fästet

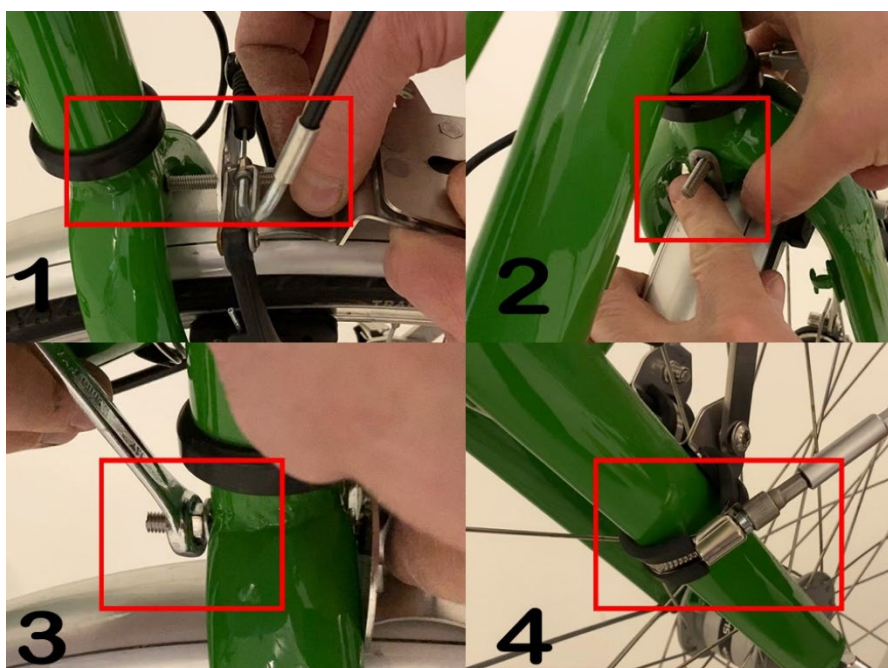
Högst upp till höger är fästet och centrumskraven (i den röda rutan) som används i nästa steg. Ta ur stagskruvarna som sitter på insidan och montera dem på utsidan (som på bilden). Stagen fästs på insidan med distanserna mot fästet som på bilden men vänta med att dra åt dem.



3. Montering i framgaffelns centrumhål & slangklämmor.

Centrumskraven monteras i centrumhålet på framgaffeln med hjälp av en M6 60mm, en M6 mutter och en bricka (se bild 1-2-3 nedan). Är det så att det buktar in/ut vid framgaffeln kan du använda den tjockare plåtdistansen för att fästa mellan framgaffeln och fästet se "Plåtdistans" under "Zipforce med cykellyse & plåtdistans". Är det ett cykellyse i vägen kan du gärna använda det inkluderade fästet för att montera cykellyset på annan plats, se "Zipforce och cykellyse". Det finns olika typer av framgafflar och bromsar och kan innebära att Zipforce behöver monteras lite olika beroende på cykeltyp. Se rubriken "Framgaffeltyper och stänkskärmar".

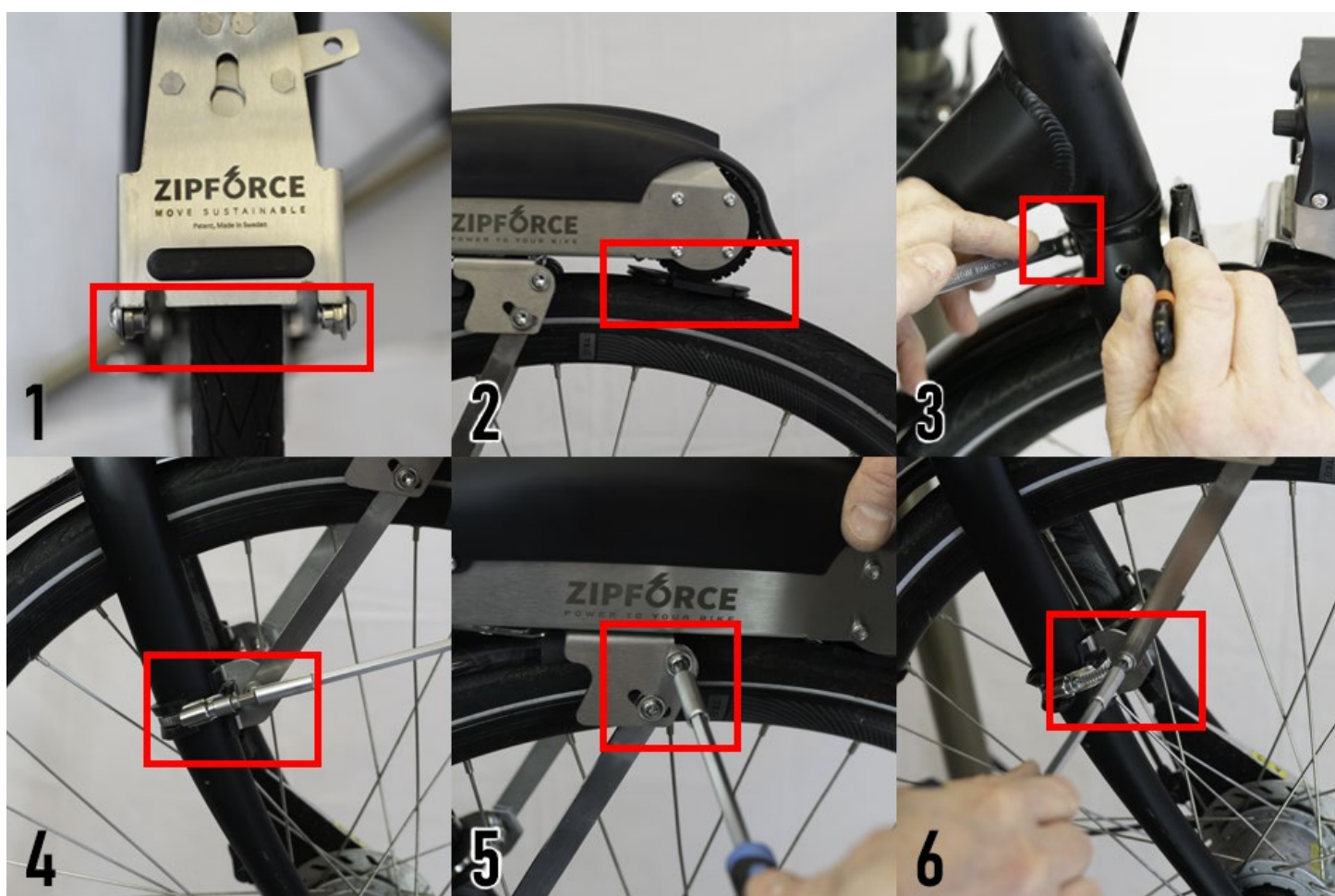
Slangklämmorna monteras runt gaffelbenen och dras åt med hjälp av hylsa 7mm (se bild 4 nedan). Det är viktigt att båda slangklämmorna hamnar i samma höjd. Är det för mycket gummi så det hamnar i vägen kan man klippa av en bit av det. Vänta med att skruva åt hårt tills senare.



4. Dra åt stagskruvar och slangklämmor

1. Börja med att kolla så att fästet sitter rakt över däckets.
2. Klicka i Zipforce (se nedan hur Zipforce klickas i fästet) utan att skruva ner spännskruven. Använd trampsensorkransen för att lägga under så drivhjulet hamnar 2-3mm ovanför däckets.
3. Dra åt centrumhållets mutter.
4. Dra åt slangklämmorna och se till att båda klämmor sitter i samma höjd, viktigt.
5. Dra åt de högre stagskruvarna.
6. Dra åt de lägre stagskruvarna.

I uppfällt läge ska Zipforce ligga fritt från hjulet. Se till att fästet inte trycker ner stänkskärmen och således ligger an mot däckets.

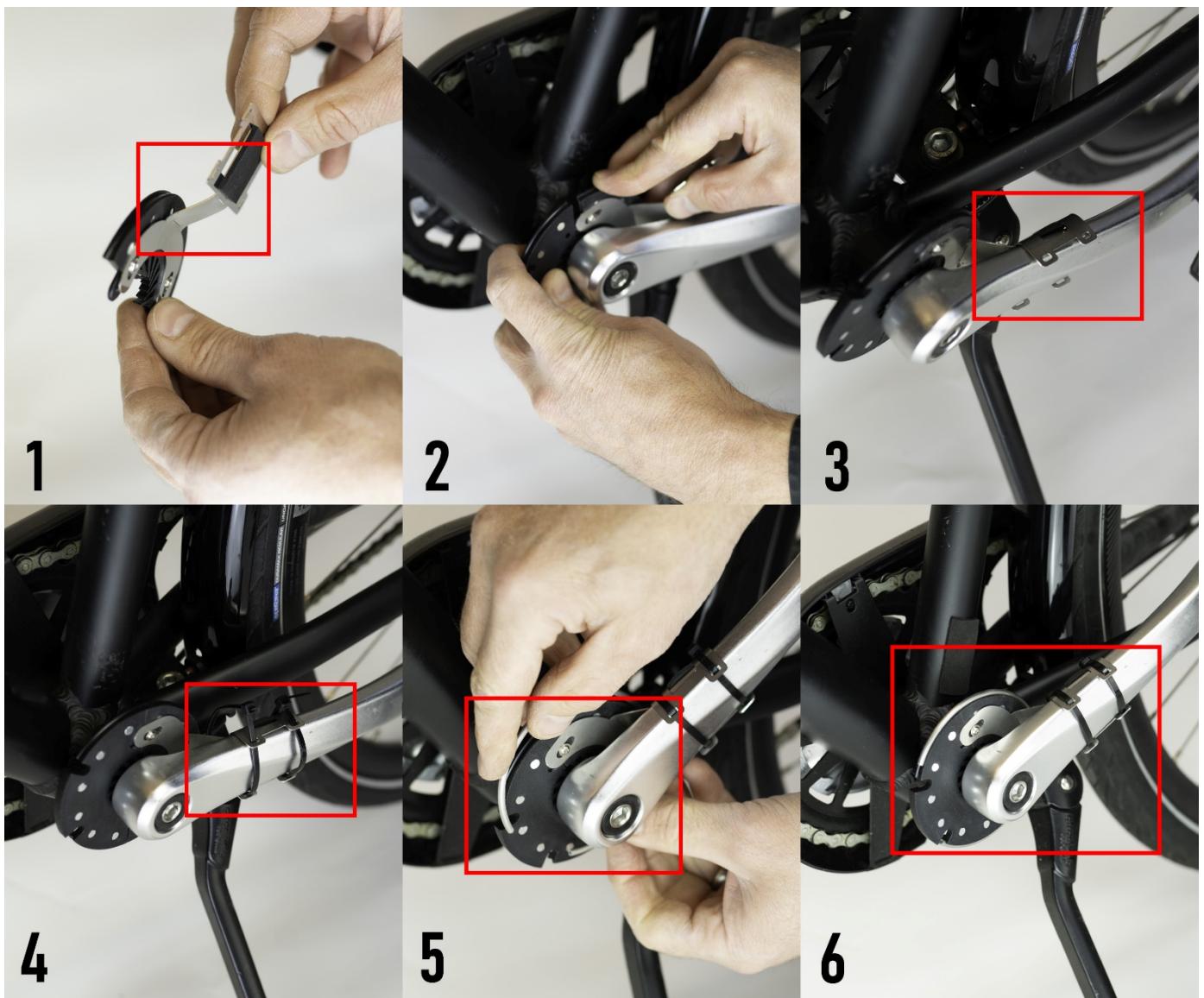


5. Montering av trampsensorkrans

Det är trampsensorn som känner av hur mycket du trampar och bestämmer när Zipforce ska hjälpa till. Det är viktigt att trampsensorkransen inte vobblar eller sitter snett/löst! Justera med plåtfästet tills trampsensorkransen sitter helt rakt. Sitter trampsensorn eller trampsensorkransen snett kan sensorn inte ta upp signalerna och Zipforce kommer då driva ojämnt eller inte alls.

1. Bocka till plåtfästet så den passar längs pedalbenet.
2. För ihop halvmånarna.
3. Bocka till plåtfästet runt pedalbenet.
4. Sätt fast fästet med buntbanden runt pedalbenet,
5. Fäst metallringen runt trampsensorkransen.
6. Spänn buntbanden och se till att kransen sitter stabilt.

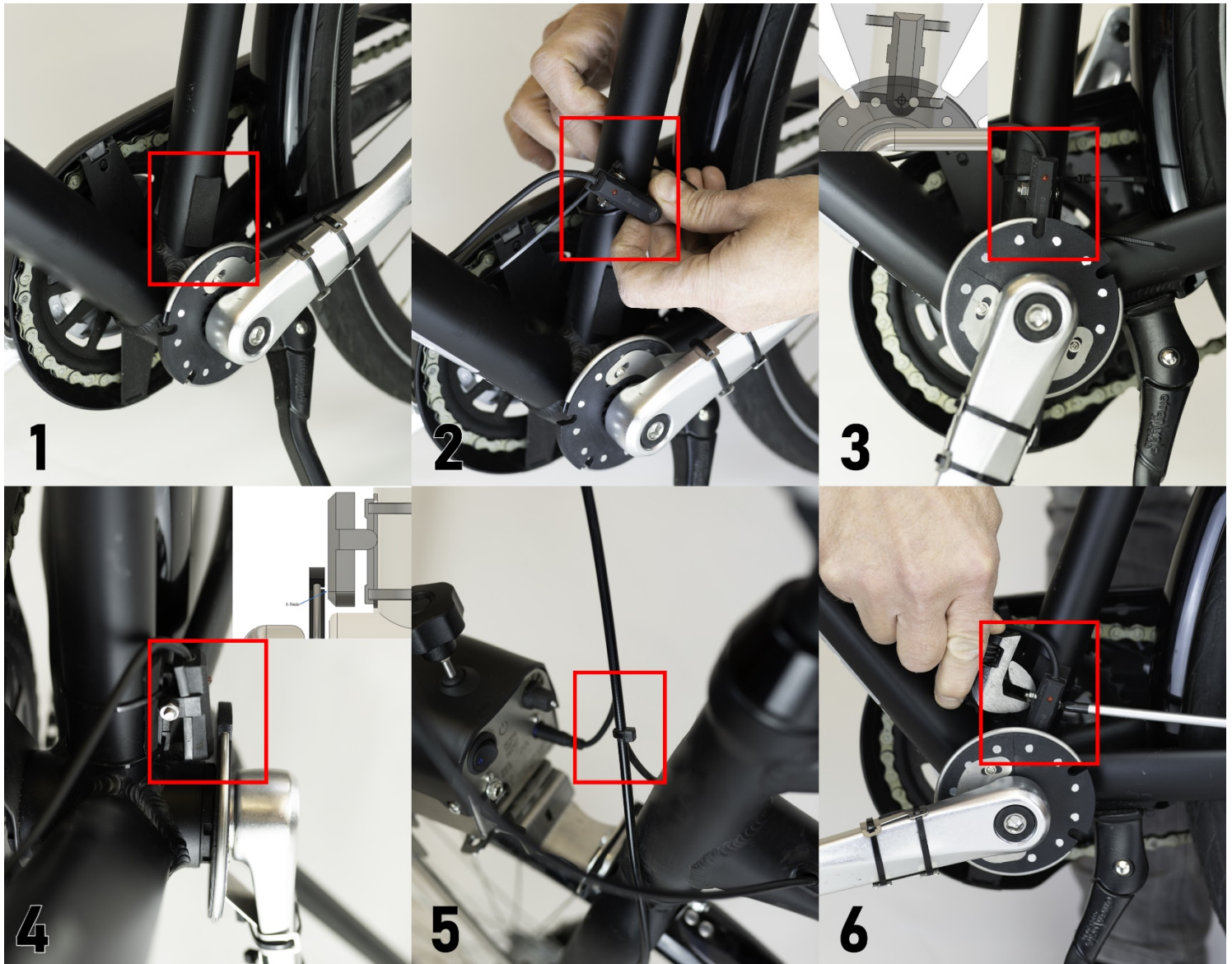
Det är viktigt att trampsensorkransen sitter rakt och stabilt. Om trampsensorkransen inte går runt axeln kan man klippa av varannan av de små piggarna på insidan av halvmånen, för mer info besök Zipforce.se.



6. Montering av trampsensorn

1. Fäst den medföljande självhäftande gummit på ramen.
2. För in de små buntbanden genom hålen på trampsensorn.
3. Sätt fast sensorn med hjälp av buntbanden så att korset är i nivå med magneterna (de små runda blanka ringarna).
4. Passa in sensorn så att den sitter 1-2mm från trampsensorkransen.
5. Fäst sensorns kontakt i motorn och fäst kabeln i ramen med de medföljande buntbanden. Se till att det finns gott om kabel vid kontakten så det går att vrida styret.
6. Dra åt sensorns skruv med hjälp av en skruvmejsel.

OBS! Det är väldigt viktigt att trampsensorn inte sitter snett. För att testa att installationen blivit rätt kan du trampa framåt. Det ska då lysa på sensorpinnen.



7. Klicka i Zipforce

1. Placera enheten i fästet så att spännskruven ligger mitt för hålet.
2. Se till att klackarna ligger mitt för utfasningarna i fästet.
3. Tryck till enheten mot styrstången med viss kraft.
4. När den trycks fast hörs ett tydligt *klick* ljud. Om Zipforce har klickat i rätt ska hålen på spaken (röd box) vara i linje med varandra. Det är den spaken man drar bakåt för att klicka ur Zipforce.
5. Skruva ner spännskruven så att däckets trycks ihop en aning så att Zipforce har bra kontakt mot däckets.



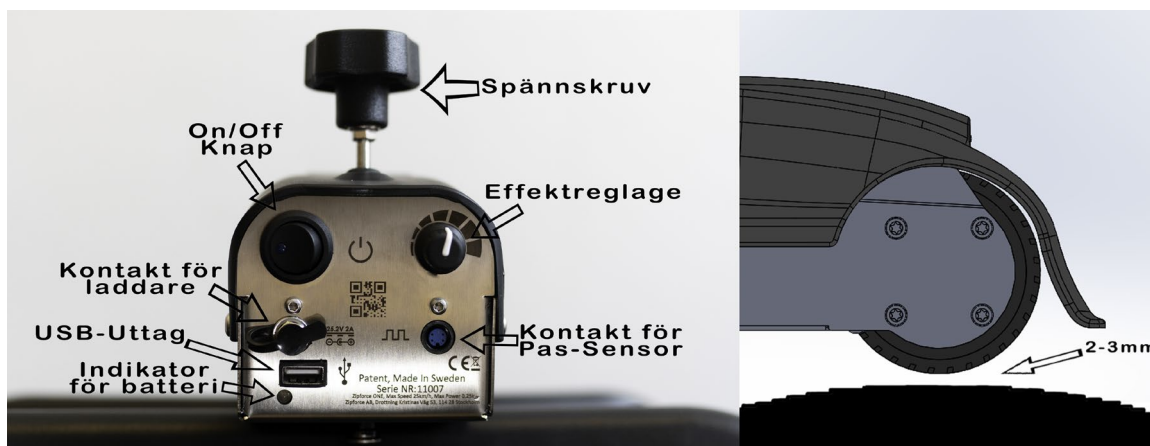
8. Monterad Zipforce

Här är några exempel på hur det kan se ut när du monterat Zipforce.



9. Cykling

1. Klicka i motorn och skruva ned spännskruven (medurs) på motorn tills man ser att det är bra tryck mot däck, se till att däck är ordentligt pumpat runt 3-4bar.
2. Sätt i sensor-kabeln.
3. Starta Zipforce, invänta de två ljudsignalerna med några sekunders mellanrum.
4. Ställ in hur mycket assistans du vill ha med hjälp av reglaget. Börja gärna med vredet i mitten för att känna efter hur mycket kraft som känns bra.
5. Klart att börja cykla och du cyklar som en vanlig cykel. Om du har växlad cykel, låga växlar uppför och höga växlar utför.
6. För att ta av Zipforce skruvar man upp spännskruven och drar i spaken som sitter på fästet samtidigt som man drar av enheten. Det är så man kan kontrollera att enheten sitter fast.



Viktig information, läs innan användning



1. Det är väldigt viktigt att hjulet sitter fast i cykeln, kontrollera det innan färd.
2. I uppfällt läge ska avståndet mellan hjul och Zipforce drivhjul vara maximalt 3mm, se bild ovan, annars finns stor risk att drivhjulet kommer att slira när motorn är nerfälld och skall driva. Det blir inte tillräckligt stor friktion i nerfällt läge om avståndet är för stort. Felaktig montering och slirande motor sliter snabbt ner drivhjulet.
3. **OBS!** Cykla inte med Zipforce avstängd samtidigt som den är nedskruvad mot däck. Du kan heller inte börja cykla och sedan starta Zipforce.
4. Använd Zipforce enbart på cyklar med tillfredställande bak och frambromsar.
5. Använd Zipforce enbart på cyklar med rätt typ av däck, se rubrik "Val av cykeldäck".

Användningsområde och begränsningar

6. Zipforce är i huvudsak tänkt för att användas på asfalt eller grusväg.
7. Skruva aldrig ner spännskruven längre än att den precis nuddar kåpan på enheten. Annars kan plastkåpan skadas.
8. Zipforce kan bli varm vid intensiv användning. Enheten har inbyggt skydd för överhettning, men tappar då kraft temporärt när skyddet aktiveras.

9. Var försiktig att använda bakåtrampning/återgenerering vid halt väglag.
10. Montera endast Zipforce på robusta cyklar med väl fungerande bak och frambroms. Cykeln måste uppfylla standarden SS-EN ISO 4210-4, 6, 8:2014
11. Om du har eller behöver cykelkorg, se rubrik "Cykelkorg och Zipforce".

Skötselråd

1. Att hålla spännskruven insmord motverkar att den riskerar att kärva i låsmekanismen. Smörj in med vattenfast fett och applicera det på den del av skruven som sticker ut under enheten.
2. Torka av motorn med trasa speciellt efter användning i regn och smuts.
3. Om du ska lägga Zipforce i vinterförvar tvätta av den och ladda den runt 60%.
4. Zipforce ska alltid vara avstängd när den inte används. Om den ska transporteras, var aktsam så du inte skadar knappar och spännskruv.



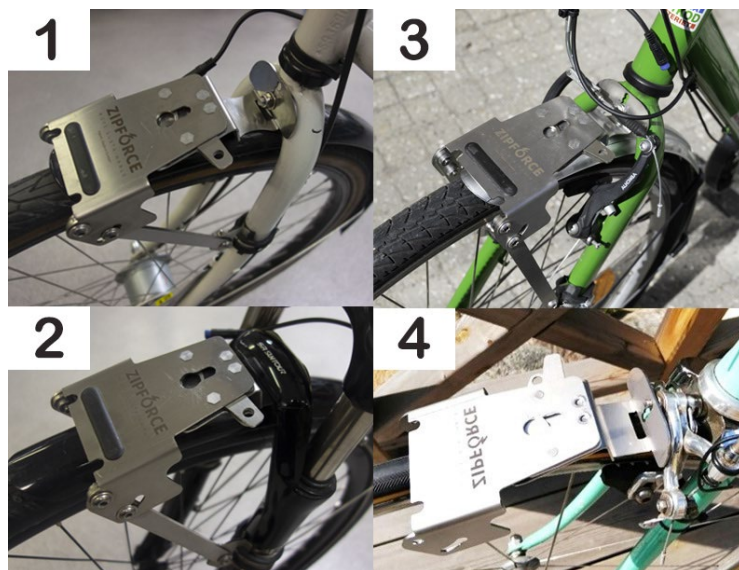
Använd inte högtryckstvätt på Zipforce, då det kan föra in grus, smuts och vatten i elektronik och mekanik

Zipforce med tillbehör

Det finns olika typer av cyklar och framgafflar. Se lista nedan för förslag på hur enheten monteras på din cykeltyp.

Framgaffeltyper

På vanliga cyklar som i monteringsanvisningen ovan går det lätt att montera Zipforce. Att montera Zipforce på cykel utan centrumhål går bra. Hör av dig till Zipforce så får du ett specialfäste. Kontaktinformation finns på Zipforce.se



Stänkskärmar

Stänkskärmen kan i de flesta fall sitta kvar på framhjulet, förutsatt att den inte är så lång att den stör drivhjulet på Zipforce. I vissa fall kan man flytta bak stänkskärmen genom att byta plats på fästet av stänkskärmen från framsidan till baksidan av styrstångsstolpen.

Appen

Zipforce APP finns tillgänglig i App Store och Google Play store. I appen kan du se bland annat hastighet, distans, kadens och statistik.

1. När du laddat ner appen slår du på din Zipforce och väntar tills lyset tänds
2. När lyset har tänts öppnar du appen, trycker på Scan, klickar på numret för din Zipforce enhetsidentitet (Zipforce_XXXX)

3. Skriv in standardkoden 1234 Du kan ändra din kod på "Set pin".
4. Du kan även ställa ner hastigheten till tex 14km/h om du inte vill cykla så snabbt.
5. För att återställa lösenordet på enheten så sätter du vridreglaget på minimum kraft, sätter på enheten och drar direkt vridreglaget till maximal kraft och sedan tillbaka till minimum. Det ska då börja blinka blått och rött från enheten vilket betyder att du lyckats.

Cykelkorg och Zipforce

- De flesta cykelkorgar fungerar bra med Zipforce.
- Vi säljer ett fäste som gör att cykelkorgen kommer högre upp om din cykelkorg sitter för nära däck.
- Nedan ser du några exempel på cykelkorgar som fungerar bra med Zipforce.



Val av cykeldäck

- Zipforce fungerar på samtliga däck med genomgående centrumbana (jämn slitbana).
- Zipforce fungerar inte med dubbdäck.
- Du ska alltid ha ett välpumpat däck för att Zipforce ska fungera tillförlitligt.



Extra plåtdistans

- Plåtdistansen fästs på samma ställe som centrumskraven, mellan fästet och ramen.
- Plåtdistansen gör att fästet sitter stabilare och är bra att använda om centrumhålet har en fast mutter eller buktar ut/in.



Zipforce med Cykellyse

Har du ett cykellyse som suttit på platsen där fästet till Zipforce monteras så kan du använda den medföljande plåtdistansen.

1. Bocka till den åt höger eller vänster beroende på vilken sida du vill fästa cykellyset på.
2. Skruva fast fästet i hålen där stagskruvarna sitter.
3. Fäst lampan i hålet med den medföljande skruven.



Låsa fast enheten

1. Klicka i enheten och skruva upp den.
2. För låset genom de två hålen.
3. Nu går det inte att ta ur Zipforce ur fästet. Perfekt om du ska lämna Zipforce en kortare stund.



Montera stänkskärm

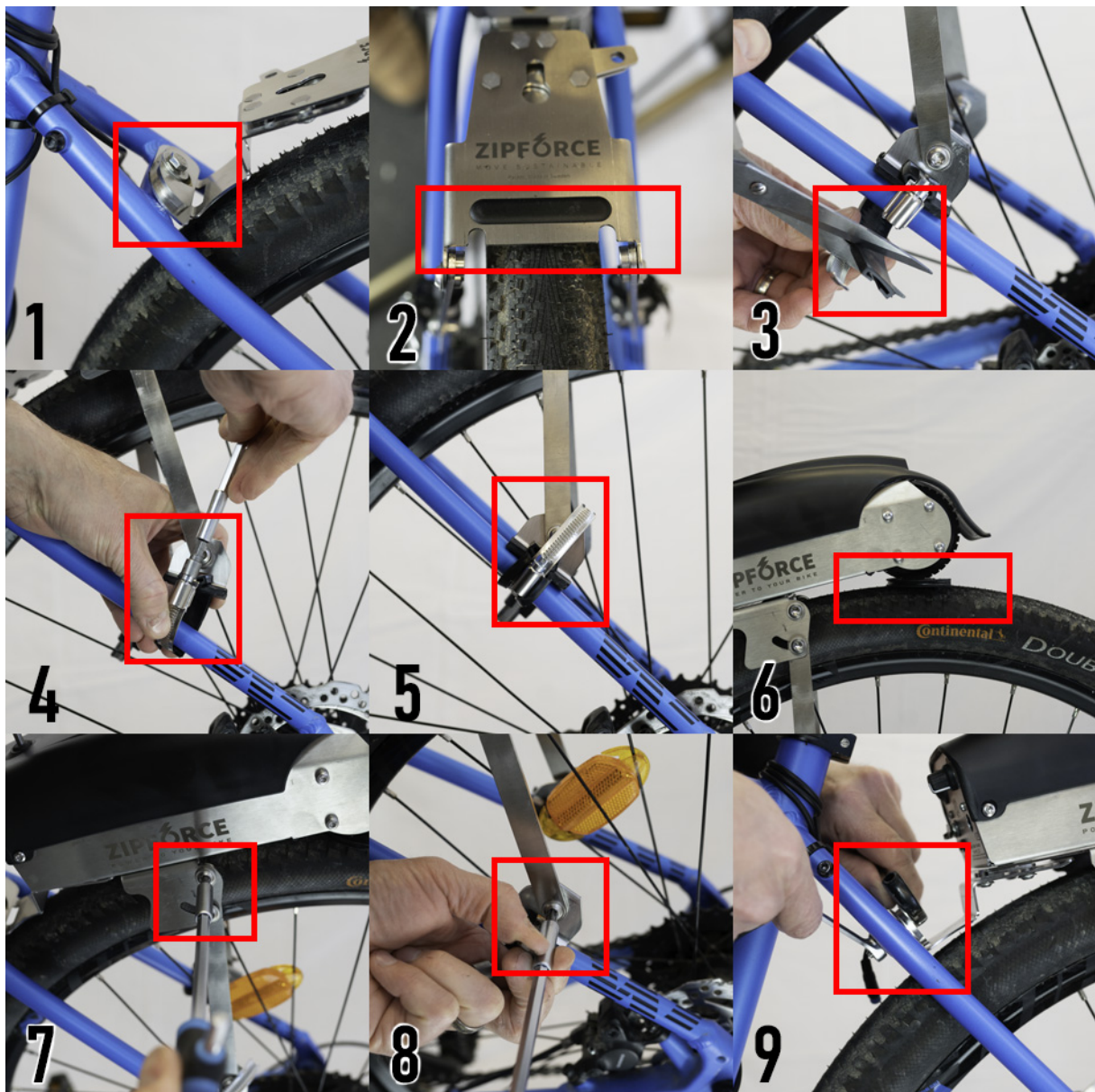
1. Skruva av stagskruvarna och sätt ditt fästena för stänkskärmen med den medföljande skruven med hatt längst ned.
2. Sätt fast fästet. För stänkskärmen genom fästet. Haka på fästet på skruven med hatt.
3. Justera fästets vinkel mot däckets med hjälp av skenan som den högre skruven sitter fäst i.

Det är viktigt att vinkeln mot däckets blir rätt så att inte stänkskärmen ligger an mot däckets.

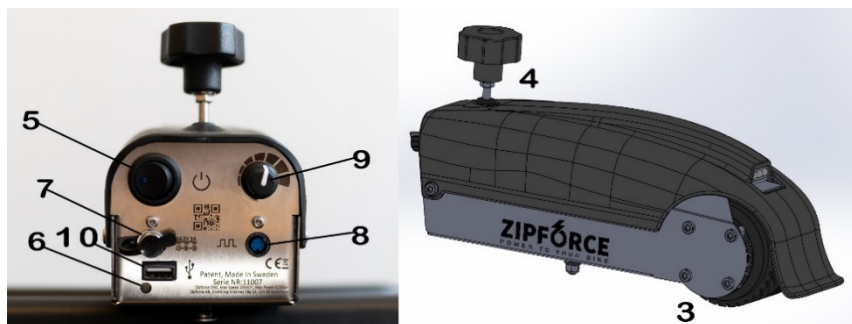


Montera Zipforce bak

1. Fäst centrumskraven med den tillhörande distansen.
2. Kolla så att fästet sitter rakt.
3. Klipp av gummit om det är i vägen när du skruvar åt slangklämmorna.
4. Skruva åt slangklämmorna.
5. Skruva åt så att fästet sitter stabilt.
6. Placera trampsensorkransen mellan Zipforce och däcket.
7. Skruva åt de högre stagskruvarna
8. Skruva åt de lägre stagskruvarna.
9. Dra åt centrumskraven hårt.



Användning av Zipforce



Drift

Zipforce ger assistans bara när du trampar framåt. Hur mycket assistans som ges beror på hur mycket assistanskraft som är inställt på vredet ⑨. Drivhjulet slutar driva om cykeln når över 25 km/h, den slutar även driva när du inte trampar under färd.

i Graden av assistans ⑨ har stor påverkan på vilken räckvidd som kan uppnås


Om du trampar bakåt så bromsar enheten och återgenererar/laddar batteriet. Var försiktig att använda bakåttrampning/återgenerering vid halt väglag.

Informationsdioden ⑥ indikerar med blått sken när återgenerering vid inbromsning aktiveras. Inbromsning sker när tramporna förs bakåt. Enheten bromsar hårdare vartefter tramporna förs vidare bakåt. Maximal bromsverkan nås efter cirka ett halvt varv bakåt. Återgenerering fungerar bäst på cyklar som saknar fotbroms.

⑩ Är en USB-port som är avsedd för att kunna ladda tex din mobiltelefon. Enheten måste vara påslagen för att USB-porten ska fungera.

Informationsdioden ⑥ indikerar även batteriets laddning. Lysande diod med grönt sken indikerar fulladdat batteri. Se tabell nedan för att förstå de olika färgerna som indikerar batteristatus.

Vid urladdat batteri kommer enheten att tappa kraft, för att till slut stanna. Det är en funktion för att säkerställa att batteriet ej tar skada och för att få maximal räckvidd.

Vid vatten eller snö på drivhjulet kan enheten slira mot hjulet under vissa förhållanden. I de fall enheten slirar ska reglaget ⑨ (med symbolen ) skruvas ner tills motorn slutar slira mot däck. Prova även att skruva åt spännskruven. Viktigt är också att enheten är rätt monterad och att avståndet mot hjulet i uppfällt läge inte överstiger rekommenderat avstånd, samt att däck är välpumpat. Skruva aldrig ner spännskruven längre än att den precis nuddar kåpan på Zipforce. Se rubriken montering.

Enheten skall aldrig vara avstängd och samtidigt ligga an och rotera vid cykling. När Zipforce inte används så skall den skruvas upp. Man får inte börja cykla och sedan starta Zipforce under färd. Zipforce ska starta innan färd.

Informationsdiod ⑥ på Zipforce

Indikering	Betydelse
Fast grönt sken:	Zipforce har 100–50% batteri.
Fast orange sken:	Zipforce har 50–25% batteri.
Fast rött sken:	Zipforce har 25–0% batteri.
Blinkande rött sken:	Zipforce är urladdad, 0% batteri.
Fast blått sken:	Indikerar återgenerering vid bromsning

Frågor och svar

För vilka cyklar fungerar Zipforce?

Zipforce passar bra på innerstadscyklar dvs vanliga herr/damcyklar. Det går även att montera Zipforce på de flesta cyklar som har ett centrumhål vid framgaffeln och har tillräckligt med plats för sensorn vid trampan.

Saknar din cykel centrumhål i framgaffeln?

Om din cykel saknar centrumhål kontakta Zipforce med en bild på din framgaffel.

Är din frambroms i vägen?

Börja med att se avsnittet "framgaffeltyper". Om du inte får in fästet under frambromsen kan det hjälpa att montera av frambromsen, montera fästet och sedan sätta tillbaka frambromsen. Om det inte hjälper kontakta Zipforce med en bild på din framgaffel.

Går det inte att klicka i Zipforce?

Klicka på spaken som lossar Zipforce ur fästet för att undersöka om den fungerar. Kolla om fästet har kommit snett i höjd/sidled eller om det har kommit in något skräp i fästet. Går den fortfarande inte att klicka hör av dig till Zipforce.

Har du problem att montera?

Kolla vår Youtube-film där det finns tips. Sök på Zipforce på Youtube. Löser sig inte problemet kontakta Zipforce, skicka bilder för att förklara problemet.

Kan jag låta Zipforce stå utomhus över natten?

Nej, ta alltid med Zipforce in över natten. Stora mängder av fukt och frost kan skada enheten.

Felsökningsguide

Fel på Zipforce

- **Lysdioden blinkar rött.**
 - Enheten är inte laddad. Ladda enheten. Lysdioden på laddaren ska lysa grönt när laddningen är klar.
- **Zipforce slirar mot hjulet.**
 - Pumpa hjulet och justera fästet så att drivhjulet ③ har rätt avstånd mot hjulet. Se rubriken installation. Vid vått väglag krävs mer tryck mot hjulet. Minska eventuellt tillfälligt kraften som motorn ger med vredet ⑨

- **Zipforce blir aldrig färdigladdad (lysdiod på laddare blir inte grön).**
 - Kontrollera att du laddar med den inkluderade laddaren. Starta enheten och läs ut batteriets laddningsnivå på dioden eller anslut Zipforce Appen och se hur mycket batteri Zipforce har. Lysande diod ⑥ med grönt sken indikerar 50-100% batteri. Rött blinkande sken indikerar helt urladdat batteri. Förutsatt att enheten tagit laddning och inte är varm, så kan laddning påbörjas igen,
- **Spännskruven har blivit trög.**
 - Smörj in med vattenfast fett. Applicera fett på den del av skruven som sticker ut under enheten.
- **Zipforce piper inte (som den ska) när man startar enheten.** Kontakta Zipforce.
- **Zipforce blir väldigt varm vid laddning.** Avbryt laddning och kontakta Zipforce.
- **Zipforce börjar aldrig att driva.**
 - Kontrollera att trampsensorn sitter rätt. Ställ Zipforce i uppfällt läge så att Zipforce och cykelhjulet går fritt från varandra. Dra runt cykelns trampor framåt. På trampsensorn finns en lysdiod som ska blinka rött vid trampning framåt. Vid bakåtrampning så ska lysdioden ⑥ på Zipforce tändas med blått sken. Om inget av detta sker. Kontrollera trampsensorkontakten ⑧ så att alla stift ser hela ut. Om stiften är hela kontrollera att avstånd mellan trampsensorn och kransen är 2–3 mm. Testa även att justera trampsensorn i höjdd. Skulle inget av detta hjälpa, kontakta Zipforce.
- **Går motorn ojämnt och hackar,**
 - Detta beror oftast på att trampsensorkransen har kommit snett. Kolla så att trampsensorkransen inte vobblar i höjd och sidled. Se montering av trampsensorkrans sida 6.

Tekniska specifikationer, certifiering och detaljerad beskrivning

Modell	Zipforce ONE 250W,
Motor nominell uteffekt	250 W
Batteri spänning	22.2 V
Batteri	14.5 Ah/313.2 Wh
Laddningstid	4 timmar (4 A laddare)
Estimerad räckvidd max/min	50/25 km (32/16 miles) ¹
Maxhastighet med assistans	25 km/h
Vikt Motor and Batteri	2,7 kg,
Vikt Fäste och Pedalsensor	0.4 kg
Vikt Laddare	0.4 kg
Motor Dimensioner	270x140x850 mm,
Ljudnivå	65 dB vid 250 W och 22.5 km/h
Bromsäterladdning	Ja, (bakåtramp)
El-cykelklass	Pedal Assist (Class 1)
Garanti	Ett (1) års garanti.

¹ Maximal räckvidd uppnås för en normalviktig person, under förutsättning att reglaget är i lägen <50 % av "Max läge" samt landsvägsförhållanden utan stora höjdskillnader och inte för många start och stopp. Cirka hälften av kraften som krävs för att driva cykeln ska komma från användaren.

Godkännande	CE 2019 Tritech Technology AB, EMC
Motor Typ	Fram eller bakmonterad oväxlad motor
Användningsområde	Stad/landsbygd, underlag asfalt/grusväg
Drivläge	Pedalkännande assistans
Maxhastighet med assistans	25 km/h
Tillverkare	Zipforce AB, DROTTNING KRISTINAS VÄG 53 / 114 28 STOCKHOLM / SWEDEN

Detaljerad beskrivning av Zipforce / Utrustning i paketet

Zipforce är en svensktillverkad produkt som är tänkt att monteras på en vanlig cykel för att därmed underlätta den ansträngning som behövs för cykling. Den består av följande huvuddelar:

Zipforce enhet	Innehåller motor, batteri och elektronik.
Motorfäste	Fästet monteras på den cykel där man vill få motorassistans. Zipforce kan klickas in och ur detta fäste vilket möjliggör att man lätt kan ta med den efter avslutad cykling.
Trampsensor	Känner av pedalarörelser, monteras enligt instruktioner.
Laddare	Används för att ladda Zipforce.
Monteringsatts	Delar för att fästa motorfästet i cykelns framgaffel samt för att montera trampsensor. Monteringsinstruktion ligger i tillbehörslådan.



Symbolguide

Varning – viktig information som rör säkerhet



Viktigt – information om möjlig fara



Information

Avbryt laddning under följande situationer:



- Om batteriet inte når full laddning efter 6 timmar, se felsökning laddning.
- Zipforce enhet blir varm (>50 grader) vid laddning.



Vid all cykling ska cykelhjälm användas.

Laddning

Laddning av Zipforce sker med medföljande laddare 4A, 25,2 V, eller annan laddare levererad av Zipforce AB. Laddaren ansluts till Zipforce ⑦ innan den ansluts till vägguttag. Laddaren är utrustad med en lysdiod som lyser grönt vid fulladdat batteri och rött vid laddning. Den röda laddningslampan på laddaren tänds när den ansluts till vägguttaget. Att genomföra full laddning av 313 Wh batteri tar ca 4 timmar, förutsatt att batteriet är helt urladdat. Det är helt normalt att laddaren blir varm, lägg aldrig något på eller nära laddaren, så att värmen inte kan ventileras bort. Efter avslutad laddning ska laddaren kopplas bort.

Demontering

Zipforce kan demonteras genom att centrumbult och gaffelklämmor lossas. Trampsensorn demonteras genom att man tar bort klämringen. Buntband klipps lämpligast av med avbitartång.

Avfallshantering

Denna symbol innebär att produkten inte får kastas tillsammans med annat hushållsavfall. Det gäller inom hela EU. För att förebygga eventuell skada på miljö och hälsa, orsakad av felaktig avfallshantering, ska produkten lämnas till återvinning så att materialet kan tas omhand på ett ansvarsfullt sätt. När du lämnar produkten till återvinning, använd dig av de returhanteringssystem som finns där du befinner dig eller kontakta Zipforce. Zipforce eller återvinningscentralen kan se till att produkten tas om hand på ett för miljön tillfredställande sätt.



Standarder

Kunden/cykeln ägare ansvarar för att Zipforce inte används i kombination med olämplig cykel. Cykeln ska vara robust, ha väl fungerade fram och bak broms och inte vara trafikfarlig i övrigt. Se nedanstående standarder.

Zipforce är framtagen i enlighet med den europeiska standarden EN 15194:2017 – EPAC

Hänvisningar

Följande dokument är relaterade till denna produkt/manual:

- SS-EN 15194:2017 – standard som beskriver elcyklar.
- EN ISO 4210–4, 6, -8:2014 – standard som beskriver krav på en cykel
- Svensk författningssamling - Trafikförordning (1998:1276) (SFS nr: 1998:1276) – lagar och regler i trafiken

Deklaration om överensstämmelse

Vi: Zipforce AB
Drottning Kristinas väg 53
S-114 28 Stockholm
Sverige

Deklarerar: under eget ansvar att följande märkta produkter:

Zipforce ONE

till vilken denna deklARATION är relaterad, är, när den används som specificerat, i överensstämmelse med de tekniska kraven i standarderna och bestämmelserna i de väsentliga kraven i de direktiv som anges nedan.

Direktiv: **2014/53/EU**

Radio Equipment Directive (RED)

2006/42/EC

Machinery Directive

2012/19/EU

on waste electrical and electronic equipment (WEEE)

Standarder: **EN 15194:2017**

Cyklar - Elassisterade cyklar - EPAC

EN 50581:2012

Teknisk dokumentation för bedömning av elektriska och elektroniska produkter med avseende på begränsning av farliga ämnen

Konfliktmineraler: Zipforce använder inte medvetet metaller som härrör från konfliktregioner i Demokratiska republiken Kongo (DRC) och angränsande länder.

Stockholm, 2020-06-03

.....
Måns Bengtsson, CEO
Zipforce AB

